

PIC KIT2 脱机烧写方法

PICkit2 的硬件中开始就有两个 512K 的 EEPROM,官方的解释是以后支持脱机烧写,现在,在 PICkit2 v2.50 的支持下,终于可以实现此功能,您要做的,仅仅是下载程序之后,按一下按键,就可以烧写芯片了,而且烧写的速度很快哦!说明一下:

1. 脱机烧写就是不需要连接电脑,直接可以烧写芯片或用户板.

2. 目前支持的 PIC 产品包括除 PIC32 之外的所有 FLASH 型号单片机,EEPROM,KEELOQ 产品

下面介绍一下 kit2 脱机烧写的使用方法:

- 一: 当然必须准备一个有 USB mini-B 接口的电源变换器或供应器,电压 4.5V~5.0V,或者仍旧由 PC 机 USB 线供电,不过 PC 机 KIT2 应用程序必须关闭.需要注意的是,如果单独烧写芯片,电源的最小供电电流必须大于 100mA,如果直接在线烧写,电源的供应将用户板耗电考虑在内,但 KIT2 向用户板供电的最大电流不超过 500mA,这也是必须注意的.

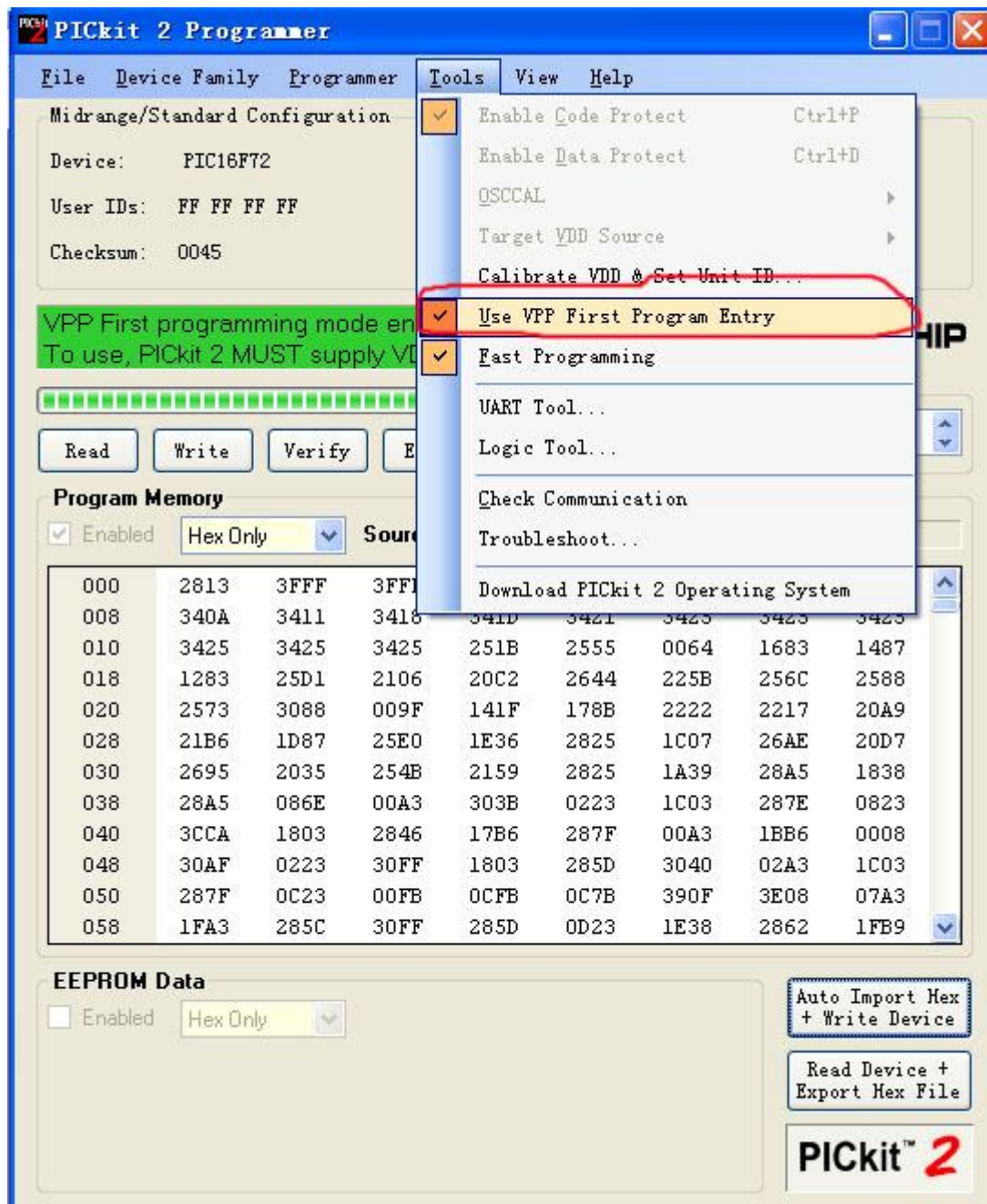
- 二: 选择一个芯片型号,您可以先将需要烧写的芯片连接到 KIT2,然后打开 KIT2 的应用程序,应用程序可以自动识别您所要求烧写的芯片型号.

- 三: 下载需要烧写的程序

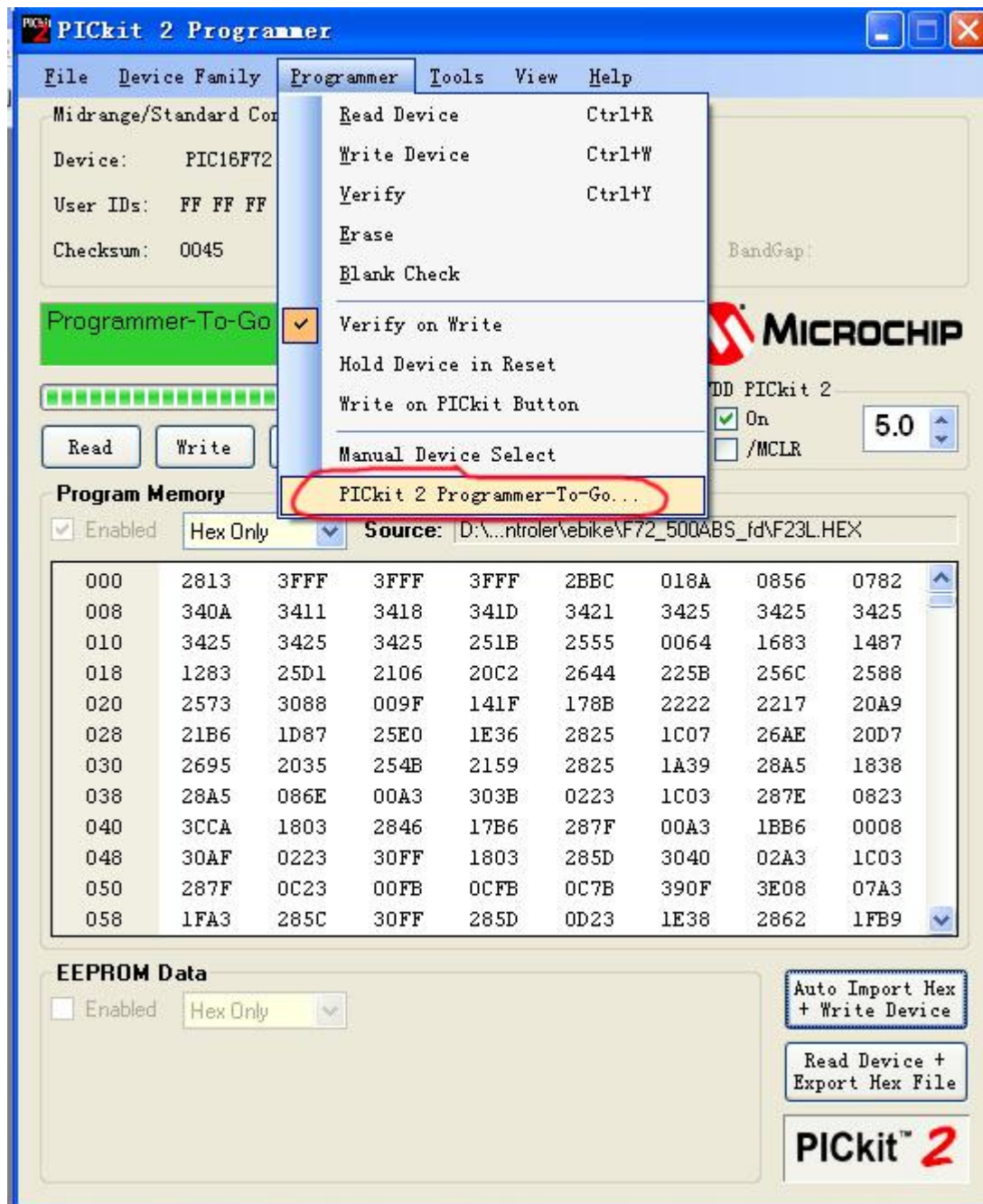
1. 可以导入 (IMPORT) 或读入 (READ) 一个需要烧写的 HEX 文件.

2. 设置好你想要的配置位 (CONFIG BITS), 例如振荡方式, 代码保护等等

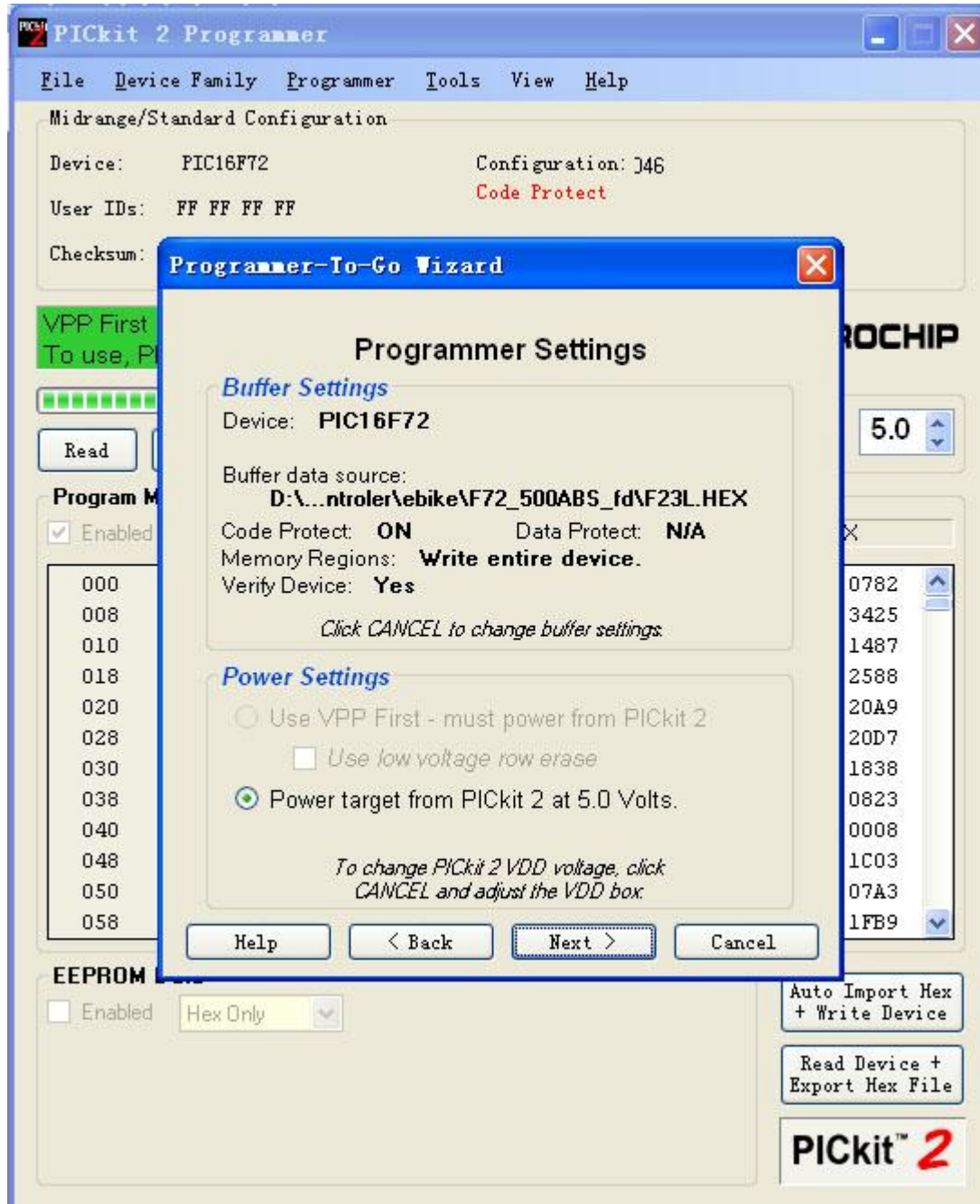
3. 特别提示: 如果使用 "在线烧写" 或 "在应用烧写" 方式, 也就是说, 芯片已经焊在用户板上的方式烧写, 需特别选中 Use VPP First Program Entry, 这样能够减少烧写失败的概率



4. 点击菜单"PROGRAMER"- "PICkit2 PROGRAMER-TO-GO", 根据提示确认后点击 DOWNLOAD 开始下载, 如果之前选中"Use VPP First Program Entry", 就只能选择由 KIT2 供电, 目标板自供电为灰色, 不可用.



5. 下载完成后 KIT2 的 TARGEG(黄)灯闪两下停一下,同时系统提示从电脑上拔掉 KIT2 即可以烧写,再点下一步的话,会出来一个对话框,此对话框是有关 KIT2 烧写后的状况,比如正常,出错等等.



四:脱机烧写:

1. 给 KIT2 接上电源.POWER(绿色)灯亮,TARGET(黄)灯闪烁 2 次停 1 次.
2. 芯片或目标板与 KIT2 连接起来,不要告诉我这步非常烦琐.
3. 按下 KIT2 上的唯一的按钮,BUSY(红)灯长亮,而 TARGET(黄)灯闪烁,等 BUSY 灯熄灭的时候,如果烧写正常,TARGET 灯会闪 2 次停一次.如果不是,请参考 KIT2 帮助中 PICkit 2 PROGRAMER-TO-GO 文档,其中有详细描述.