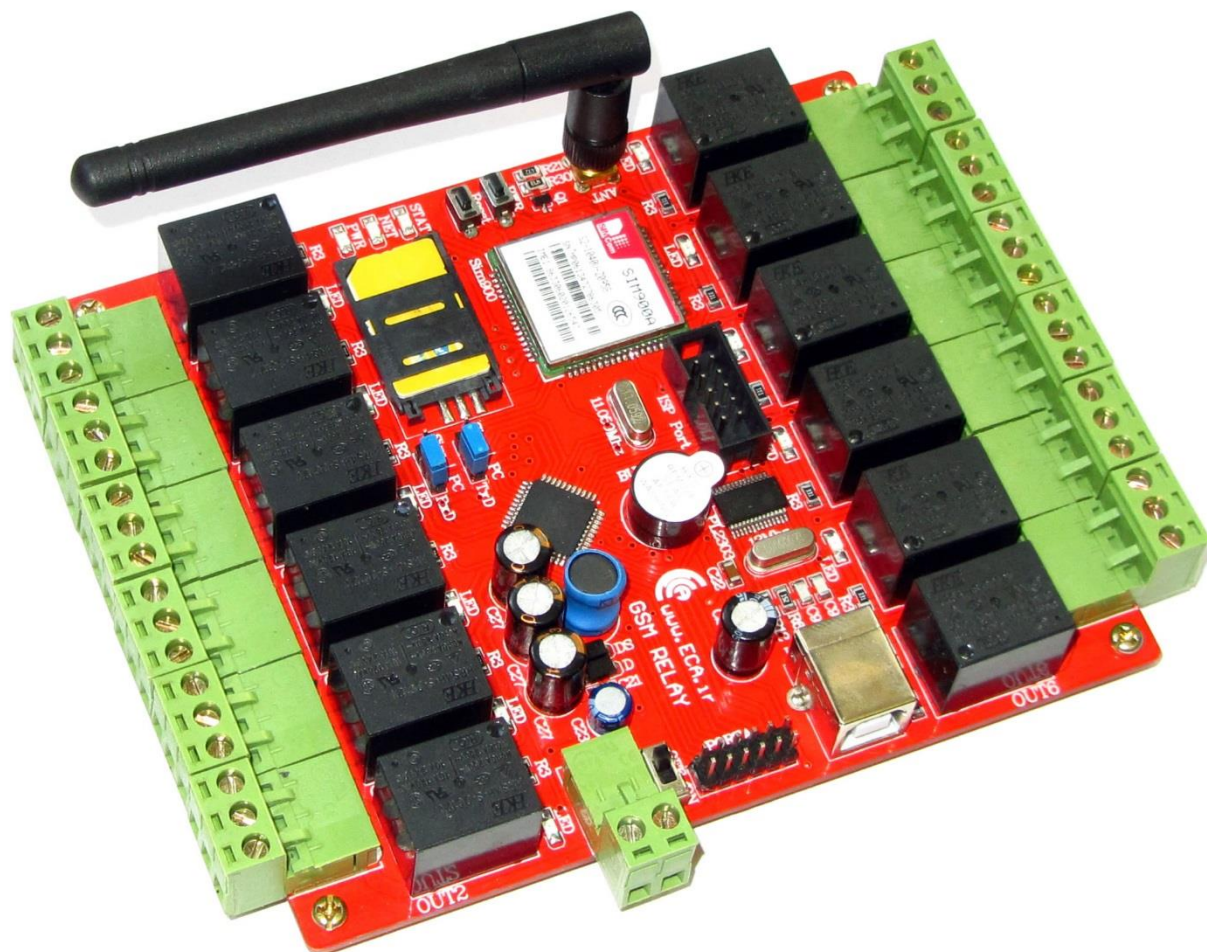
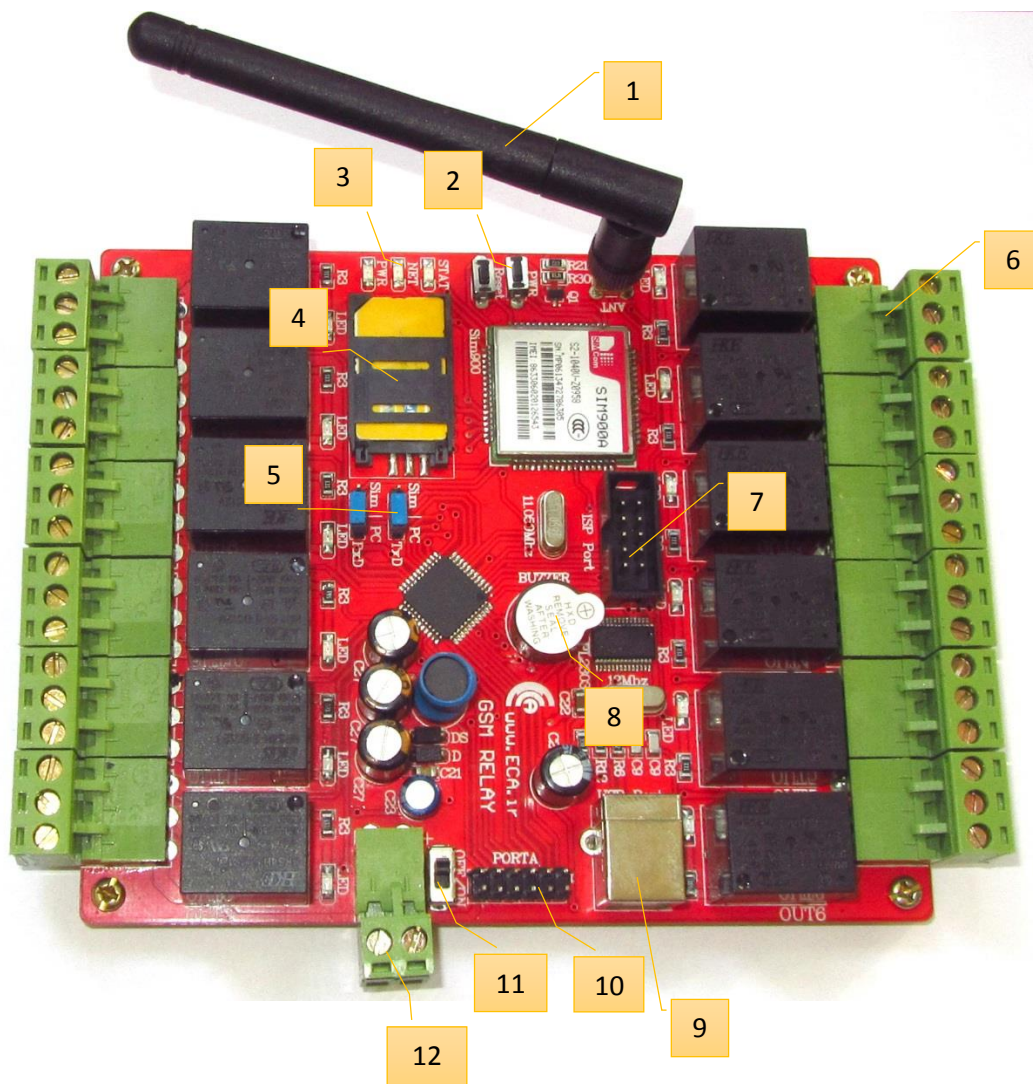


راهنمای برد کاربردی صنعتی ECA GSM Relay



راهنمای دستگاه:



1- آنتن : آنتن موجود بر روی دستگاه مخصوص فرکانس کاری GSM می باشد. در صورت تعویض این آنتن، می بایست از آنتن های مخصوص GSM استفاده نمایید. در صورتی که دستگاه را درون قاب فلزی قرار می دهید، می بایست از افزایش طول های استاندارد مخصوص آنتن GSM استفاده کنید.

2- شستی های PWR و RESET: با اتصال تغذیه به دستگاه، بصورت خودکار ارتباط با شبکه GSM برقرار می گردد. در صورتی که می خواهید بصورت دستی مازول GSM را روشن یا خاموش کنید، می توانید از شستی PWR استفاده کنید. برای روشن کردن بصورت دستی، کافیست تا چند ثانیه انگشت خود را بر روی مازول نگه داشته و سپس رها کنید، در این صورت مازول چشمک زده و بعد از گذشت زمانی بسیار کم به شبکه متصل می گردد. با تکرار همین عمل مازول خاموش می گردد. شستی RESET نیز به منظور رست کلی دستگاه و میکروکنترلر مورد استفاده قرار میگیرد. با فشردن این شستی ، دستگاه رست گشته و به حالت اولیه باز می گردد.

3- نشانگرهای شبکه: دستگاه دارای 3 نشانگر LED می باشد. PWR به معنای اتصال تغذیه دستگاه و روشن بودن دستگاه بوده، نشانگر NET و STATUS به معنای اتصال دستگاه به شبکه می باشد. نحوه چشمک زدن این LED ها بیانگر حالات مختلف اتصال به شبکه می باشند. در حالت اولیه و جستجوی شبکه، LED بصورت پشت سر هم چشمک زده و بعد از یافتن شبکه، LED بعد از چند ثانیه چشمک زده و خاموش می شود، مدت زمان خاموشی در این حالت چند ثانیه می باشد.

4- سوکت سیم کارت: در این قسمت سیم کارت خود را وارد می نمایید. لازم به ذکر است که در حال حاضر سیم کارتهای ایرانسل و همراه اول با این دستگاه هماهنگ بوده و می توانید از هر یک از دو سیم کارت استفاده نمایید. حتماً قبل از قرار دادن سیم کارت در جای خود، از شارژ بودن سیم کارت و همچنین غیرفعال بودن پین کد آن اطمینان حاصل فرمایید.

5- جامپرهای تعیین وضعیت: دو جامپر بر روی دستگاه موجود می باشد، برای تعیین وضعیت اتصال دستگاه به رایانه یا مازول می بایست این جامپرها را تغییر وضعیت دهید. در صورت اتصال دستگاه به رایانه میبایست هر دو جامپر بر روی PC بوده و بعد از تعیین وضعیت های دلخواه، جامپرها بر روی وضعیت SIM قرار گیرند.

6- ترمینال های رله: 12 عدد رله بر روی دستگاه موجود می باشد که هر کدام به یک ترمینال فونیکس متصل شده است. هر رله دارای 3 خروجی میباشد، یکی مشترک، یک کنتاکت باز و یک کنتاکت بسته.

7- ISP PORT: این پورت به منظور پروگرام کردن میکروکنترلر دستگاه می باشد.

8- بازر: به منظور اعلام وضعیت های مختلف یک بازر بر روی دستگاه قرار گرفته است.

9- پورت USB: به منظور اتصال دستگاه به رایانه از این پورت استفاده می گردد.

10- PORTA: این پورت ، ورودی دستگاه بوده و با صفر و یک شدن ورودی های آن می توانید به شماره های خاص SMS ارسال نمایید. ترتیب پایه های آن بصورت زیر می باشد:

GND	7	5	3	1
GND	8	6	4	2

هر ورودی بصورت پیش فرض یک بوده و شما با اتصال GND (زمین) به هر پورت (1 الی 8) ارسال SMS را فعال می کنید.

11- کلید قطع و وصل تغذیه: توسط این کلید تغذیه کل دستگاه قطع و وصل می گردد.

12- ترمینال ورودی ولتاژ: این ترمینال به منظور اتصال منبع ولتاژ به دستگاه می باشد. تغذیه دستگاه می بایست 12 ولت (حداقل 3 آمپر) باشد. لازم به ذکر است که تغذیه حتماً از آداپتور یا منبع تغذیه سویچینگ باید تأمین گردد. در غیر اینصورت دستگاه با مشکل مواجه شده و در حین کارکردن دچار قطع و وصل شدن خواهد شد. به هنگام اتصال تغذیه دستگاه، به مثبت و منفی ولتاژ دقت نمایید.

راهنمای نرم افزار:

نرم افزار دارای چند صفحه مختلف می باشد که هر یک از صفحات به ترتیب توضیح داده می شود.



صفحه Output: این صفحه مربوط به تنظیمات رله های دستگاه می باشند. در این صفحه دستوراتی که برای خاموش یا روشن کردن رله ها از طریق SMS می باشند را وارد می کنید. برای هر رله با وارد کردن دستور مربوط به آن، می توانید رله را روشن یا خاموش کنید. تمامی دستورات قابل تغییر بوده و می توانید بنابر نیاز خود دستور مورد نظر را بر روی دستگاه وارد نمایید.



صفحه INPUT : در این صفحه ارسال SMS از دستگاه به شماره مورد نظر تنظیم می گردد. شما تنظیم می کنید در هنگام فعال شدن یک پایه، چه پیامی به شماره تلفن مورد نظر ارسال گردد. در صورت خالی بودن پیامی ارسال نمی گردد. حالت عادی ورودی یک بوده و شما با اعمال صفر به پایه مورد نظر، دستگاه از حالت یک به صفر رفته و بعد از برگشتن به حالت عادی دستگاه از صفر به یک باز می گردد.

ECA SMS Controller www.ECA.ir

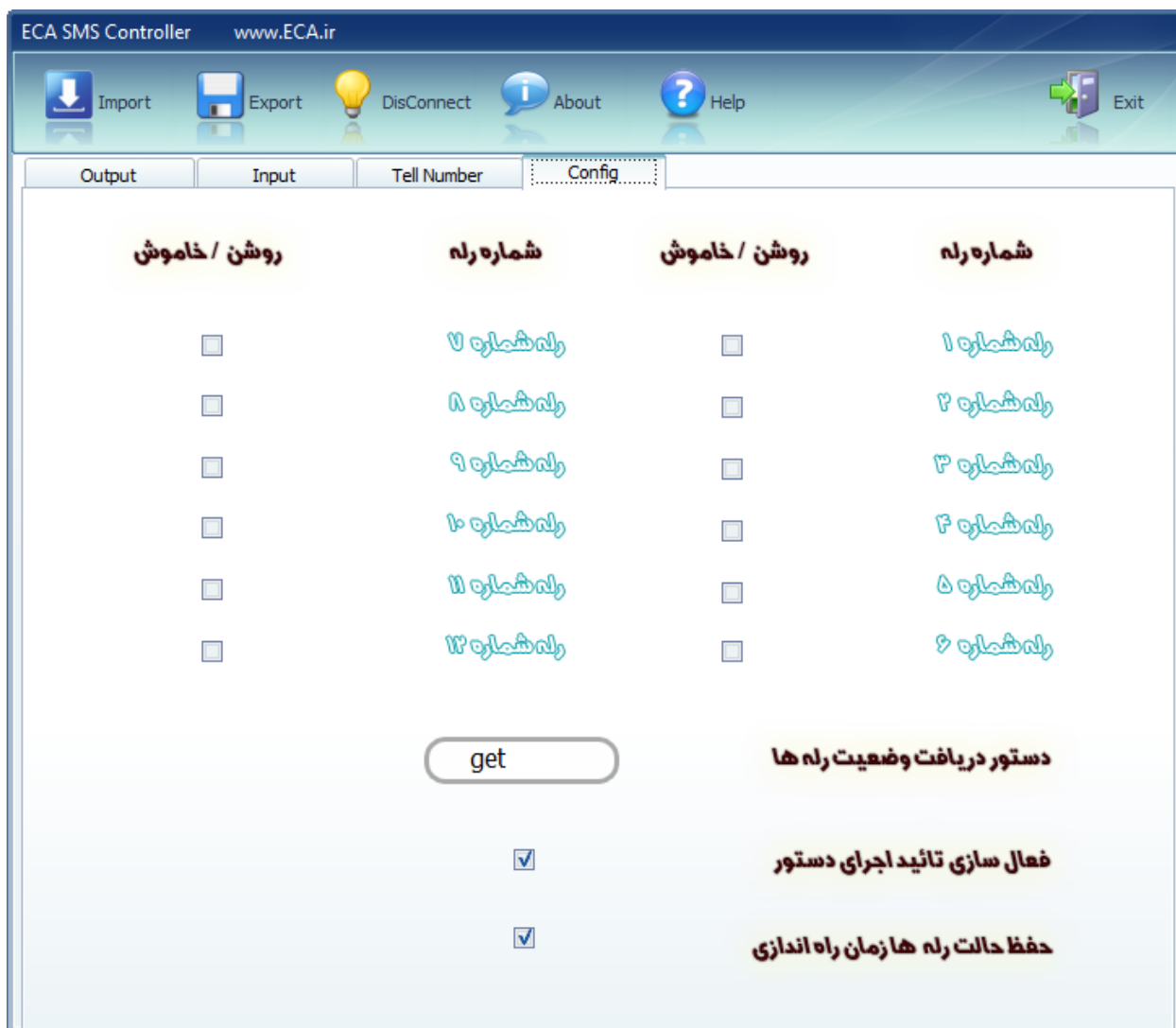
Import Export Disconnect About Help Exit

Output Input **Tell Number** Config

تماس های خروجی	تماس های دریافتی	شماره تلفن	ردیف
<input type="checkbox"/>	<input type="checkbox"/>	09xxxxxxxx	شماره تلفن ۱
<input type="checkbox"/>	<input type="checkbox"/>		شماره تلفن ۲
<input type="checkbox"/>	<input type="checkbox"/>		شماره تلفن ۳
<input type="checkbox"/>	<input type="checkbox"/>		شماره تلفن ۴
<input type="checkbox"/>	<input type="checkbox"/>		شماره تلفن ۵
<input type="checkbox"/>	<input type="checkbox"/>		شماره تلفن ۶
<input type="checkbox"/>	<input type="checkbox"/>		شماره تلفن ۷
<input type="checkbox"/>	<input type="checkbox"/>		شماره تلفن ۸

صفحه TEL NUMBER: در این صفحه شماره های مورد نظر خود برای ارسال یا دریافت SMS را وارد می نمایید. امکان وارد نمودن 8 عدد شماره میسر می باشد و شما تعیین می کنید که به چه شماره های SMS ارسال گشته و یا اینکه تنها از چه شماره هایی SMS دریافت گردد. لازم به ذکر است با خالی گذاشتن گزینه ها در بخش تماس های دریافتی از هر شماره ای می توان جهت خاموش یا روشن کردن رله ها دستورات را ارسال نمایید.

منظور از تماس های دریافتی، پیغام هایی که برای قطع و وصل رله بوده می باشد و منظور از تماس های خروجی، ارسال پیام دستگاه به شماره مورد نظر می باشد.



صفحه CONFIG: در این صفحه تنظیمات کلی دستگاه موجود می باشد. در این بخش شما می توانید مشخص کنید در راه اندازی اولیه و بعد از اعمال تنظیمات، هر رله بصورت فعال یا غیر فعال باشد. تیک زدن هر رله باعث گشته تا رله بصورت پیش فرض بدون ارسال هیچ پیغامی روشن باشد. دستور دریافت وضعیت رله ها در این قسمت شما می توانید با ارسال یک دستور خاص (پیش فرض GET بوده که قابل تغییر می باشد) از وضعیت رله های خود مطلع شوید. با ارسال این دستور یک پیغام حاوی وضعیت نهایی رله ها برای شما ارسال می گردند.

فعال سازی تأیید اجرای دستور با تیک زدن این گزینه بعد از دریافت هر SMS یک پیغام مبنی بر تأیید دستور و اجرای آن برای شما ارسال می گردد.

حفظ حالت قبلی رله ها زمان راه اندازی با تیک زدن این گزینه، بعد از خاموش روشن شدن یا قطع و وصل برق، حالت قبلی رله ها توسط دستگاه ثبت شده و رله ها در آخرین وضعیت دستورات ارسال شده قرار میگیرند.



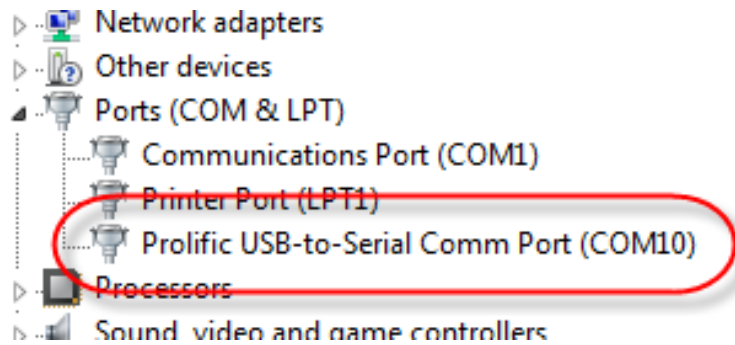
منوی اصلی نرم افزار: این منو دارای چند بخش مختلف می باشد. **IMPORT:** در هنگام اتصال به دستگاه، با کلیک بر روی این گزینه آخرین دستورات ثبت شده در دستگاه وارد نرم افزار می گردد.

EXPORT: بعد از اعمال دستورات و انجام تنظیمات، با کلیک بر روی این گزینه تمامی اطلاعات در دستگاه ذخیره می گردد.

CONNECT/DISCONNECT: این گزینه برای اتصال نرم افزار به دستگاه مورد استفاده قرار میگیرد. در حالت اول (DISCONNECT) با کلیک بر روی آن یک صفحه جهت انتخاب PORT دستگاه نمایان شده و با انتخاب پورت مورد نظر و اتصال به دستگاه، علامت لامپ روشن شده و دیگر قسمت های دستگاه فعال می گردد.

اتصال دستگاه به رایانه:

- 1- ابتدا هر 2 جامپر موجود بر روی دستگاه را در حالت PC قرار دهید.
- 2- تغذیه دستگاه را متصل نمایید.
- 3- کابل USB را به رایانه متصل کنید.
- 4- در اولین اتصال ، در صورتی که رایانه شما به اینترنت متصل باشد، بصورت خودکار درایور دستگاه نصب می شود. در صورتی که به هر علتی درایور نصب نشد، می توانید از طریق پوشه DRIVER موجود در CD درایور دستگاه را نصب کنید. با نصب کامل درایور، یک پورت COM همانند شکل زیر به درایورهای شما اضافه میگردد. لازم به ذکر است شماره پورت در هر رایانه متفاوت بوده و شما می بایست این شماره پورت را در هنگام اتصال نرم افزار وارد نمایید.



- 5- بعد از شناسایی درایور دستگاه به رایانه متصل شده است.

استفاده از نرم افزار و نحوه اتصال به دستگاه:

- 1- با اجرای نرم افزار، بخش های مختلف آن تا زمانی که به دستگاه متصل نشده اید غیر فعال می باشند. به همین منظور ابتدا بر روی گزینه CONNECT کلیک کنید.
- 2- در این صفحه شما می بایست پورت مورد نظر خود را انتخاب کنید. پورت مورد نظر را می توانید با مراجعه به بخش DEVICE MANAGER شماره پورت خود را مشاهده کنید.
- 3- در صورتی که در این بخش هیچ شماره پورتهی قابل انتخاب کردن نبود، می بایستی نرم افزار را بسته و با کلیک راست بر روی نرم افزار و از طریق RUN AZ ADMINISTRATOR آن را اجرا کنید.
- 4- بعد از اتصال به دستگاه، تمامی بخش ها فعال شده و می توانید با کلیک بر روی گزینه IMPORT تمامی دستورات قبلی را در نرم افزار لود نمایید.